

Eluslabor – mis ja milleks?

Eluslaborid (Living Lab) koguvad maailmas tuntust ja kasutamist. Eesti on alles tee hakul.

Kokkuvõtvalt on eluslabor lõpptarbijate juhitud teadus- ja arendustegevus, kus tegelikus elukeskkonnas luuakse ning arendatakse tooteid ja teenuseid nelja osapoole koostöös. Tehnoloogia ja toodete innovatsioonist erinevalt antakse voli just lõpptarbijale kujundada endale meelepärane keskkond või testida ja arendada toodet kas füüsilises, digitaalses või sotsiaalses keskkonnas. Innovatsioon tekib inimeste osaluse ja ühise õppimise ning teadmuse vahetuse käigus. Tegemist on ühe lüliliga avatud innovatsiooni ahelas, kus eluslabor on infrastruktuuri ja katsepolügoon. Eluslabori objektiks on sotsiaalne innovatsioon koos tehnoloogilise innovatsiooniga.

Eluslaboris toimub tehnoloogiafirmade kaasamine loominguks protsessi uude lahendi loomiseks linnavõimude, tehnoloogiafirmade ja linnakodanike poolt, mitte valmis tehnoloogilise lahendi katsetamine sotsiaalses keskkonnas. Seetõttu peetakse eluslaborit perspektiivseks elukeskkondade innoveerimise ja uute teenindusviiside väljatöötamise meetodiks. Kuigi ligi kümme aastat kasutuses olnud, on siiski tegemist endiselt kujunemisjärgus oleva meetodiga. Samas ei saa seda Eesti Tuleviku-uuringute Instituudi teadlaste väitel pidada tavaliseks Eestis rakendatavaks era- ja avaliku sektori partnerluseks, vaid kodanikkonna ja äri sektori partnerluseks. Uuendatavateks keskkondadeks võivad sellise koostöö puhul olla nii linnad kui ka külad, maa- ja tööstuspiirkonnad, aga ka näiteks kaubandusvõrk või eri teenustekeskonnad (näiteks Espoos asuv Well-life Center arendab pensionäridele pakutavaid terviseteenuseid). „Elusast” laborist saame rääkida just seetõttu, et inimesed elavad innovatsiooniprotsessi sees.

Näiteks võiks Soomest tuua veel Helsingi linnaosa Arabianranta, mis kunagise portselanitehase piirkonnana on kümne aasta jooksul arendanud uusi, valdavalt kunsti ja disainiga seotud funktsioone nagu kunstiõppeasutused (kunstiakadeemia ümber), kunstipood, galeriid, ja moodsad „targad” majad. Mõne aasta eest leidsid firmad ja linnavõimu esindajad, et seda põnevat keskkonda saaks uute teenuste ning ideede katsetamiseks ja arendamiseks kasutada ning ühtlasi oleks see ka sotsiaalne innovatsioon. Elamutesse loodi n-ö majajuhtide ametikohad, kes õpe-

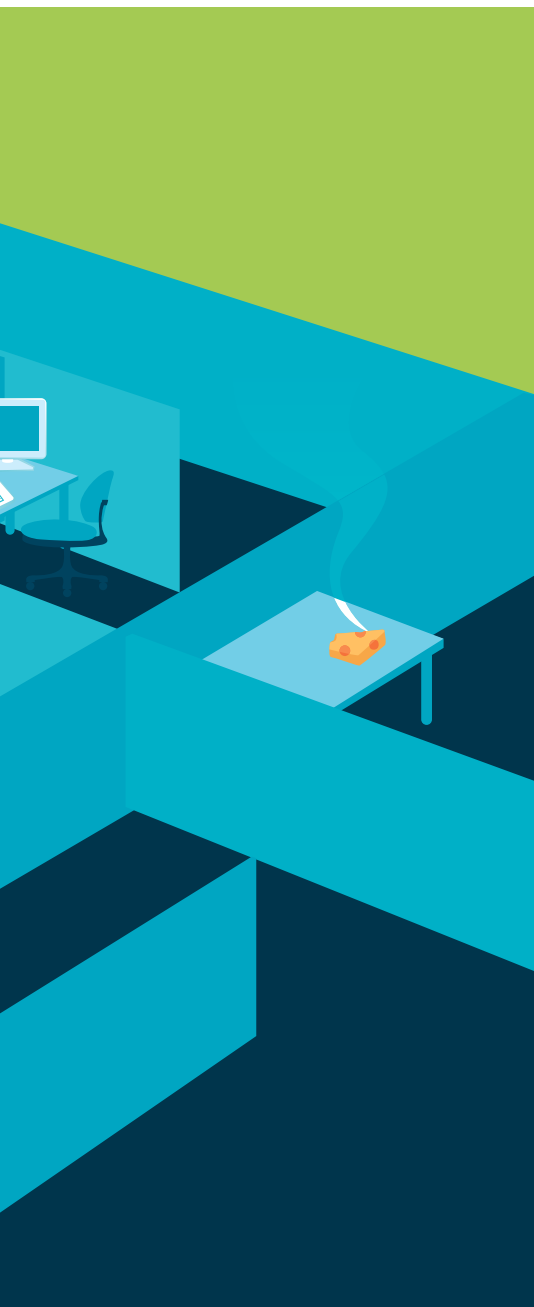


„Elusast” laborist saame rääkida just seetõttu, et inimesed elavad innovatsiooniprotsessi sees.

tavad neis elavaid inimesi uut tehnoloogiat kasutama. Kuna kogu Euroopa rahvastiku vaevab vananemine, tekis ettevõtetele äriidee katsetada vanuritele sobivaid teadus- ja arenduspõhiseid teenuste lahendusi. Nüüdseks töötavad vanurid aktiivselt koos tehnoloogiaarendajatega ning on uhkedki, et nemad ongi „eluslabor”.

MIKS ELUSLABORIT KASUTADA?

Piiriülene koostöö on tõhus viis majanduskasvu suurendamiseks ning regioonis



inimeste, kaupade ja kapitali liikumise kasvatamiseks. Sellega kaasneb teadmiste, oskuste ja tehnoloogia liikumine. Kui regionaalne koostöö süveneb ega ole enam pelgalt kaubavahetus, tekib koostöövaldkondade arvu kasvades ka vajadus laiema osavõtjaskonna kaasatuse järele. Koostööprojektide edu hakkab sõltuma mitte ainult ülikoolide ja ettevõtjate koostööst uute toodete loomisel, vaid ka avaliku sektori ja eelkõige linnakodanike kui uute teenuste potentsiaalsete kasutajate kaasatusest. Teadmiste ja oskuste

vahetus ei tähenda siinses kontekstis enam teises riigis hästi toimiva süsteemi kopeerimist või omandamist, vaid koos uute lahenduste leidmist, mille tulemus ei pruugi olla eriti täpselt prognoositav.

Eestis tehtud uuringud on näidanud, et Eesti ettevõtetes investeeritakse vähe just radikaalsetesse uuendustesse. Sama on näidanud ka Tallinna linna eri arengukavade analüüs linnaarenguliste lahenduste kohta mõned aastad tagasi. Samas piiriülene koostöö rahvusvahelistes innovatsioonialastes edetabelites silmapaistvalt hästi positsioneeruva Lõuna-Soomega võiks siin aidata kaasa olukorra muutmisele.

Probleemiks võib Eesti ettevõtete puhul pidada ülikoolide ja teadusasutuste nõrka rolli innovatsiooniprotsessis.

Eluslaboris luuakse uuendused suure arvu osapoolte koostöös, keda ei pea tingimata piirama ärilised huvid. Ülikoolide esindajad saavad võimaluse teaduse rakendamiseks igapäevaelus, ettevõtjad oma ideedele edasiarendusvõimalusi, mida hiljem kommercialiseerida ja tiražeerida. Linnale pakub eluslabori kasutamine võimalust osutada kodanikele paremat teenust, luua teadmismahukaid töökohti, aga ka reklaamida oma linna kui innovaatilist ja head elukeskkonda ning tõsta tema mainet ja rahvusvahelist tuntust. Samas saab avaliku sektori kaudu ka kõige kiiremini levitada uuendusi linnakodanike seas. Linnakodanikud saavad oma soovidele ja vajadustele enam vastava elukeskkonna.

EELDUSED JA TAKISTUSED ELUSLABORI RAKENDAMISEL

MTÜ Helsinki-Tallinn Euregio on koostöös Eesti Tuleviku-uuringute Instituudiga uurinud eluslabori meetodi ülekande võimalusi Soomest Eestisse. Eluslaborit tasub katsetada valdkondades, kus probleem on suur ja selle lahendus nõuab niikuinii raha, ja kus uued tehnoloogiad tõepoolest tooksid muutusi kaasa. Peab olema ka reaalne ettevõtjate huvi uute lahendite saavutamise vastu, mida saab hiljem ekspordida või tiražeerida, ning näiteks Tallinna puhul linnaametite huvi, et samu lahendeid teistes linnaosades rakendada.

Tallinna näitel pakuti peaaegu võrdselt perspektiivsete kasutusvaldkondadena: transporti (transport ja logistika) ja meediat (nii traditsiooniline meedia kui ka interaktiivsed lahendid). Multimeedia lahenduste

Eluslaboris luuakse uuendused suure arvu osapoolte koostöös, keda ei pea tingimata piirama ärilised huvid.

katsetamine võimaldaks kindlasti linnaelu protsessidesse kaasata noort põlvkonda, olgu selleks siis interaktiivne meedia, mobiilsed teenused, audiovisuaalsed festivalid või laseretendused linnaruumi kujunduses. Veel jäid sõelale turvalisus ja turism. Samast uuringust selgus, et tehnoloogiafirmasid, kes Tallinnas kaasa lööksid, on kahjuks napilt. Sealjuures eriti väiksematel tehnoloogiafirmadel on probleem, et isegi huvi korral ei söanda nad oma väheste finantside tõttu investeerida teadmata tulemusega protsessi, kui ei ole selge, kuidas ja kas raha saab teenima hakata.

Avaliku sektori esindajad mõistavad eluslabori meetodit väga erinevalt ning peamiselt sõltuvalt oma töökogemusest, sest ollakse harjunud ostma sisse vähempakkumishangetega valmis tooteid ja teenuseid. Linnakodanikud on Tallinnas suhteliselt IT-aheldatud, kuid samas võib takistuseks saada linnakodanike üldine passiivsus ja huvi puudumine osaleda linnaelu kujunduse protsessis ning ka piisava usalduse puudus avaliku võimu vastu, nagu see on olemas Soomes. Avalikult sektorilt eeldab eluslabori protsessi käivitamine pikaajalisi arendusvisioone ning huvi selliste protsesside algatamise, lihtsustamise ja tutvustamise vastu. Samuti on vaja koostöövalmidust mitte ainult erasektori ja ülikoolide, vaid ka linnakodanikuga. Vajalik on ka mõtteviisi muutus, et rahastataks avatud tulemusega lahendust. Takistavateks teguriteks Soomest Eestisse meetodi ülekandmisel võib pidada veel ka eri organisatsioonikultuure nii avalikus kui ka erasektoris ning ka linnatasandi tegevusprioriteetide erinevust, aga ka sobiva innovatsioonistrateegia puudumist Tallinnas. Kuna tegemist on eelkõige nõudlusest tuleneva ja vähemal määral tehnoloogia arengust põhjustatud protsessiga, siis kesksel kohal on kodanike aktiivsus, kes esitaks oma ettepanekuid ja soove, mitte poleks linnakeskkonna suhtes passiivsed. »



Üks valdkondi, kus Eestis eluslaborit rakendada võiks, on transport ja logistika

Erasektor aga peab omakorda pakkuma lahendusi, ilma võimaluseta kohe lahenditega raha teenida.

PIIRIÜLENE KOOSTÖÖ KUI LAHENDUS

Uute meetodite kasutuselevõtmine eeldab tavaliselt väga head näitlikustamist ning parima praktika tutvustamist, koolitamist ja õpetamist. Uute tegevusmeetodite massiline läbimurre mingis sotsiaalses keskkonnas võib võtta aega kuni inimpõlve. Enamasti tähendab majandusliku süsteemi tegevuse edukas innoveerimine omavahel seostatud muudatusi nii toodetes, tehnoloogias, organisatsioonis kui ka inimeste tegevusmeetodites. Mõistlik on esmalt kontsentreeruda paarile eluslabori ideele ning täpsustada nende projektide olemust, osalejate ringi ning kahtlemata ka rahastamist.

Helsingi ja Tallinna piiriülese eluslabori koostöö eelduseks on juba mõne eluslabori olemasolu ka Tallinnas, Helsingis on neid seitse. Piiriülese kontekstis võiks eluslabori idee realiseeruda Soome kogemust loominguks ära kasutades ja Soome tehnoloogiafirmasid kaasates, mis võiks võimalik olla eelkõige Soome ettevõtete Eestis asuvate tütarfirmade kaudu. Peame siiski nentima, et tegemist on lokaalset tüüpi probleemide lahendamisega ning teise riigi firmade kaasamine pikka protsessi, mille lõpptulemus kujuneb tegevuse käigus, ei saa olla sagedaseks meetodiks.

Eluslabori rahastamise suhtes annaks paljude osapoolte kaasamine igaühele eraldi võetuna võimaluse leida rahastamist innovatsiooniks ka majandusraskuste tingimustes. Näiteks laenukoorma all lookas avalik sektor saaks piirkonda finantsressursse juurde just ülikoolide ja ettevõtjate koostöö kaudu, kes mitmesugustes innovatsiooniprogrammides abikõlblikud on.

Piiriüleste koostööorganisatsioonide nagu Helsinki-Tallinn Euregio rolliks on piiriülese innovatsiooniprotsessi ühtlustamine ja tegevuseks just keerukamaks muutuva koostöö lahendite toetamine ja uute koostöövormide algatamine, mida eluslabor Eesti-Soome kontekstis kindlasti on.

Millal siis veel on parem aeg kui majanduslanguse perioodil tegeleda innovatsiooniuuendusega ehk kasutada innovaatilist eluslaborit uute lahenduste loomiseks?

Helsingi ja Tallinna piiriülese eluslabori koostöö eelduseks on juba mõne eluslabori olemasolu ka Tallinnas, Helsingis on neid seitse.